



PRESTO Sp. z o.o., ul. Mehoffera 86, 03-118 Warszawa, tel. 022 889 56 75, 022 374 74 67, fax 022 207 24 36

INSTRUKCJA MONTAŻU

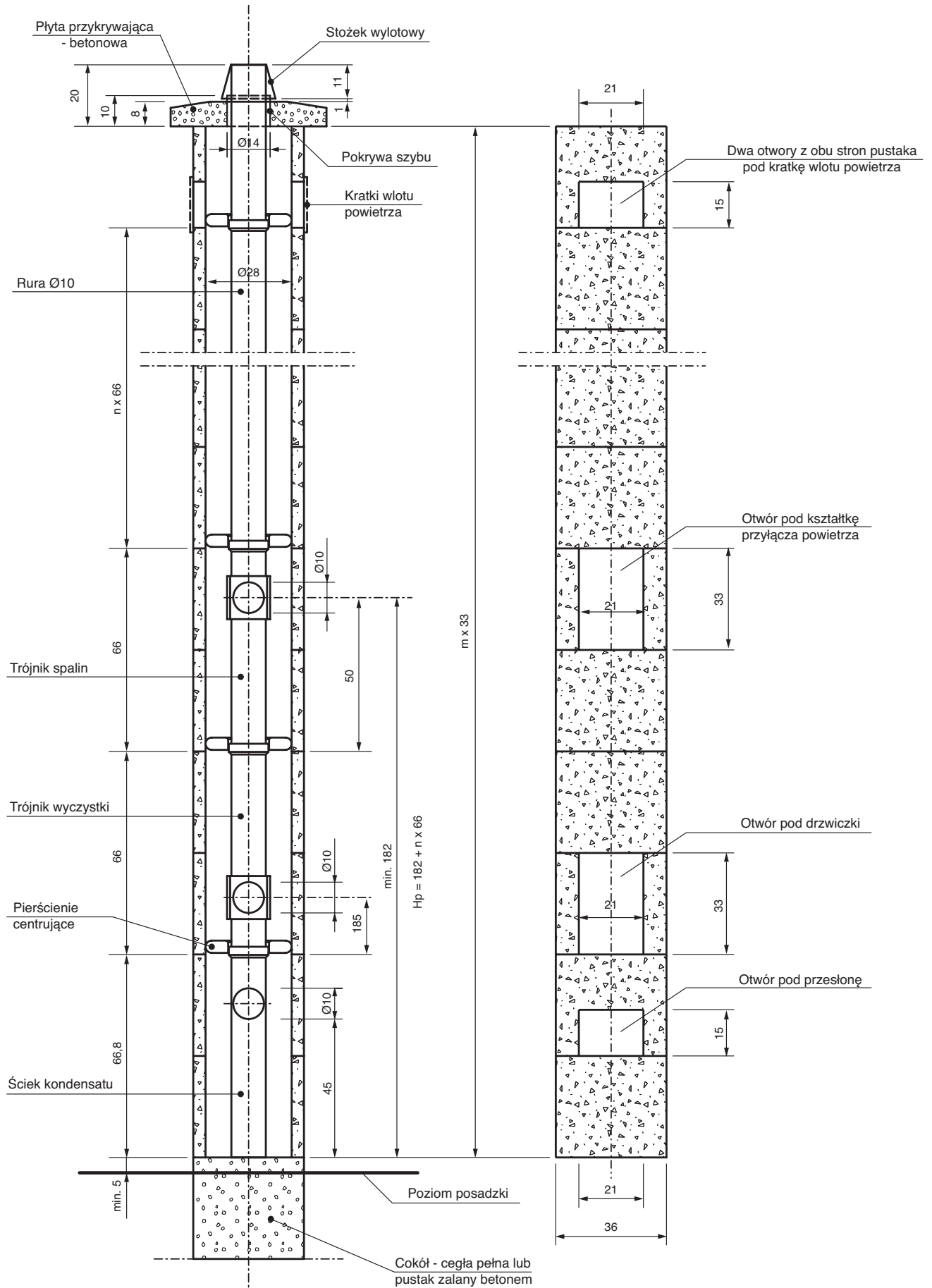
Komin powietrzno – spalinowy *presto* SPS - 10K (rury kielichowe izostatycznie prasowane)

PN-EN 13063 - 3

Zawartość pakietu montażowego:

- drzwiczki wyczystkowe
- pokrywa wyczystki
- ściek kondensatu
- przesłona
- kit specjalny (czerwony)
- stożek wylotowy
- pokrywa szybu
- przyłącze powietrza
- uszczelka powietrza
- uszczelki przyłączeniowe – 2 sztuki
- kratki – 2 sztuki
- szablon do układania zaprawy
- instrukcja montażu





1. Wykonanie podstawy komina

- 1.1 Osadzić pierwszy pustak na cokole na zaprawie.
- 1.2 W drugim pustaku wyciąć otwór szerokości 21 cm i wysokości 15 cm.
- 1.3 Osadzić pustak z wykonanym otworem na pierwszym pustaku. Do układania zaprawy na pustaku stosować szablon!
- 1.4 W trzecim pustaku wykonać otwór szerokości 21 cm na całej wysokości pustaka pod drzwiczki wyczystkowe / rewizyjne.
- 1.5 Osadzić pustak z wykonanym otworem na drugim pustaku. Do układania zaprawy na pustaku stosować szablon!
- 1.6 Włożyć do pustaków centrycznie ściek kondensatu. Ściek skierować wylotem w kierunku wyciętego otworu 21x15 cm.
- 1.7 Na kielich ścieku nasunąć pierścień centrujący w celu jego stabilizacji i wypośrodkowania w pustaku.
- 1.8 Przy pomocy pistoletu /wyciskacza ułożyć silikon w kielichu ścieku. Ułożyć na kielichu karton \varnothing 20 cm w celu ochrony przed zabrudzeniem zaprawą!
- 1.9 Zamontować przesłonę w otworze 15x21 cm.

2. Wykonanie rewizji komina

- 2.1 Osadzić na zaprawie dwa następne pustaki. Do układania zaprawy na pustakach stosować szablon!
- 2.2 Włożyć do pustaków centrycznie trójkąt wyczystkowy, łącząc go z poprzednim elementem. Trójkąt skierować wylotem w kierunku wyciętego otworu 21x33cm.
- 2.3 Na kielich trójkąta nasunąć pierścień centrujący w celu jego stabilizacji i wypośrodkowania w pustaku. Wilgotną gąbką wygładzić fugę między łączonymi elementami.
- 2.4 Przy pomocy pistoletu /wyciskacza ułożyć silikon w kielichu trójkąta. Ułożyć na kielichu karton \varnothing 20 cm w celu ochrony przed zabrudzeniem zaprawą!
- 2.5 Zamontować pokrywę wyczystki w otworze \varnothing 10 cm trójkąta oraz drzwiczki w pustaku na otworze 21x33 cm

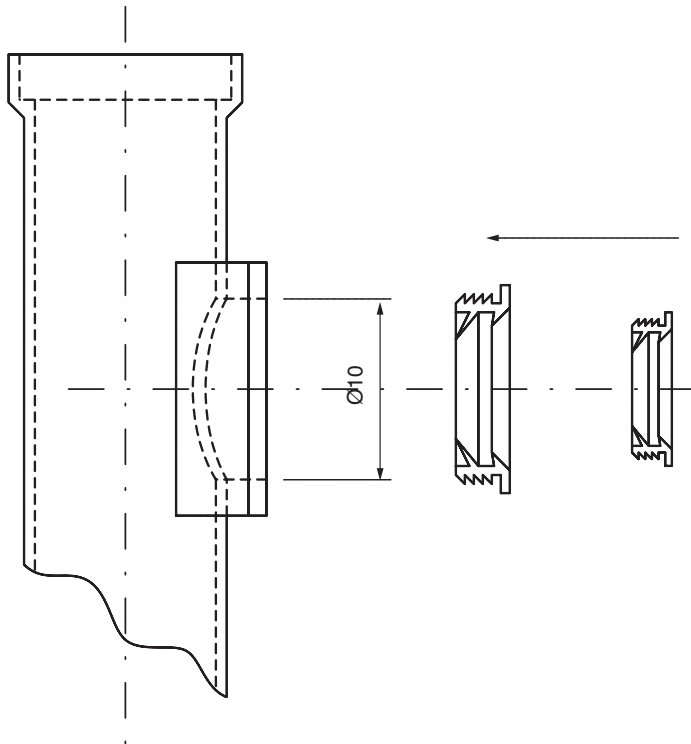
3. Wykonanie przyłącza powietrzno-spalinowego

- 3.1 W następnym pustaku wykonać otwór szerokości 21 cm na całej wysokości pustaka pod kształtkę przyłącza powietrza.
- 3.2 Osadzić na zaprawie wycięty pustak oraz następny. Do układania zaprawy na pustakach stosować szablon!
- 3.3 Włożyć do pustaków centrycznie trójkąt spalin, łącząc go z poprzednim elementem. Trójkąt skierować wlotem w kierunku wyciętego otworu 21x33 cm.
- 3.4 Na kielich trójkąta nasunąć pierścień centrujący w celu jego stabilizacji i wypośrodkowania w pustaku. Wilgotną gąbką wygładzić fugę między łączonymi elementami.
- 3.5 Na zaprawie murarskiej wkleić w otwór pustaka 21x33 cm kształtkę przyłącza powietrza, centrując ją w stosunku do osi wlotu trójkąta spalin.
- 3.6 W otwór wlotu spalin trójkąt wsunąć uszczelki przyłączeniowe - 2 sztuki.
- 3.7 W otwór kształtki przyłącza powietrza wsunąć czerwoną uszczelkę.
- 3.8 Przy pomocy pistoletu /wyciskacza ułożyć silikon w kielichu trójkąta. Ułożyć na kielichu karton \varnothing 20 cm w celu ochrony przed zabrudzeniem zaprawą!

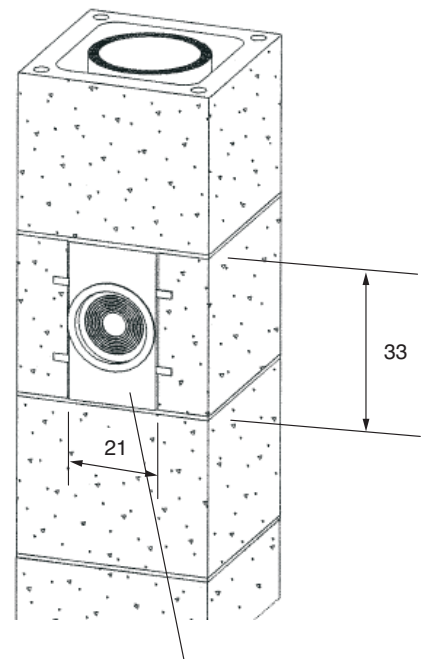
UWAGA

Wysokość wykonania przyłącza powietrzno-spalinowego powyżej wielkości opisanej w p.3 (min.182 cm) uzyskuje się poprzez wstawienie odpowiedniej ilości rur 66 cm pomiędzy trójkątem wyczystkowym a trójkątem spalin.

TRÓJNIK SPALIN + USZCZELKI



KSZTAŁTKA PRZYŁĄCZA POWIETRZA + USZCZELKA



Kształtka przyłącza powietrza
+ uszczelka

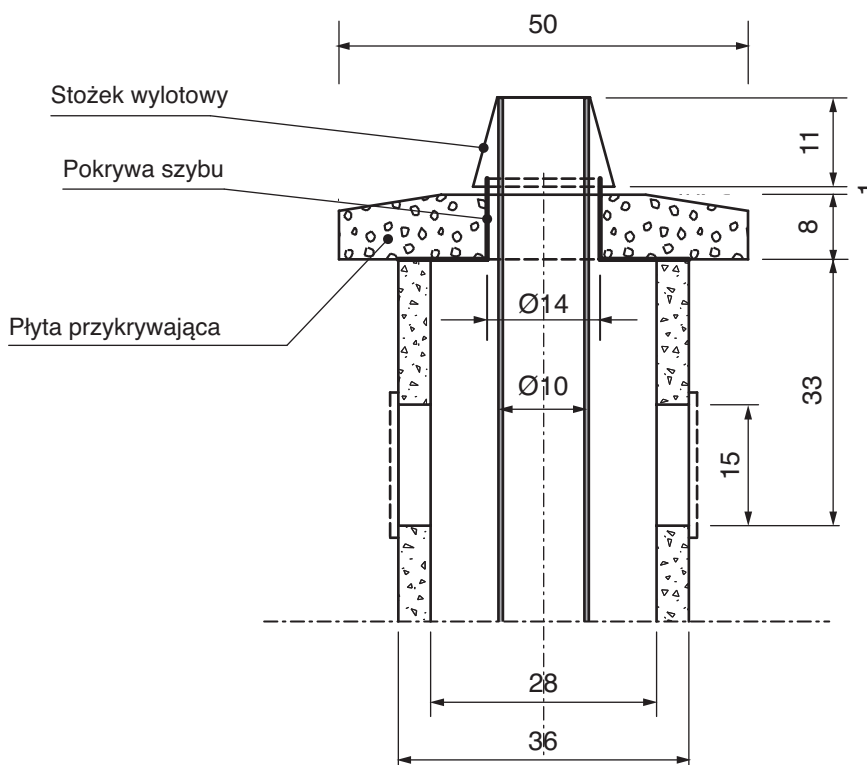
4. Standardowy przebieg montażu

- 4.1 Osadzić na zaprawie dwa następne pustaki. Do układania zaprawy na pustakach stosować szablon!
- 4.2 Włożyć do pustaków centrycznie rurę kielichową, łącząc ją z poprzednim elementem.
- 4.3 Na kielich rury nasunąć pierścień centrujący w celu jej stabilizacji i wypośrodkowania w pustaku. Wilgotną gąbką wygładzić fugę między łączonymi elementami.
- 4.4 Przy pomocy pistoletu /wyciskacza ułożyć silikon w kielichu trójnika. Ułożyć na kielichu karton \varnothing 20 cm w celu ochrony przed zabrudzeniem zaprawą!

5. Zakończenie kominu

- 5.1 W ostatnim pustaku kominowym wykonać dwa otwory 15x21 cm przeznaczone do zaciągania powietrza przez kocioł.
- 5.2 Osadzić na zaprawie ostatni pustak. Do układania zaprawy na pustakach stosować szablon!
- 5.3 Osadzić na ostatnim pustaku pokrywę szybu i wykonać z betonu B20 płytę przykrywającą grubości 8 cm (grubość płyty oznaczono na pokrywie szybu przetłoczeniem). Płytę wykonać z odpowiednimi spadkami i kapinosem na obwodzie.
- 5.4 Osadzić na silikonie ostatnią rurę, docinając ją wcześniej szlifierką kątową tak, aby jej górna krawędź wystawała 20 cm ponad ostatni pustak. Wilgotną gąbką wygładzić fugę między łączonymi elementami.
- 5.5 Górną krawędź rury posmarować silikonem.
- 5.6 Nasunąć na rurę stalowy stożek wylotowy tak, aby skleić go z rurą.
- 5.7 Nadmiar wyciśniętego silikonu usunąć wilgotną gąbką.
- 5.8 W otworach 15x21 cm zamontować kratki wlotu powietrza.

ZAKOŃCZENIE KOMINA



UWAGI:

1. Podczas osadzania pustaków kominowych nie dopuścić do wycieku zaprawy do wnętrza pustaków i tym samym zmniejszenia przekroju kanału powietrznego kominu! Do układania zaprawy stosować szablon!
2. Podczas osadzania rur na silikonie nie dopuścić do zabrudzenia spoiny zaprawą murarską!
3. Pustaki osadzać na zaprawie murarskiej min. 5 MPa grubości spoiny 1-2 cm.
4. Przyłącze wykonać na wysokości odpowiedniej do współpracującego urządzenia grzewczego.
5. Komin na całej wysokości wykończyć tynkiem grubości 1,5-2 cm.
6. Montaż kominu powinien odbywać się zgodnie ze sztuką budowlaną, stosując się do warunków technicznych zawartych w projekcie budynku, informacji Presto dotyczących budowy kominów oraz niniejszej instrukcji montażu.
7. Przed rozpoczęciem eksploatacji musi zostać dokonany odbiór kominiarski kominu, zakończony podpisaniem protokołu dopuszczającego do użytkowania. Odbiór przez osobę uprawnioną – mistrza kominiarskiego jest jednym z warunków uzyskania gwarancji.

Uwagi odnośnie układania silikonu w kielichach rur samotowych

PRZYGOTOWANIE PODŁOŻA

- Łączone powierzchnie powinny być czyste i suche, wolne od kurzu, rdzy, luźnych kawałków starego uszczelnienia, bez smarów, olejów i farb oraz innych zanieczyszczeń obniżających przyczepność szczeliwa.
- Powierzchnie odtłuszczać najlepiej przy pomocy acetonu lub etanolu (szkło, glazura, metale). Podłoże dokładnie osuszyć.
- Należy również uważać, aby powierzchnie nie były oszronione, gdyż wtedy nie można zagwarantować suchej powierzchni.

- Powierzchnie nie powinny być również przegrzane, gdyż w kontakcie ze zbyt ciepłą powierzchnią następuje wydzielanie gazów jako produktu ubocznego, co powoduje powstanie porowatej warstewki na powierzchni łączonej.

UKŁADANIE SZCZELIWA

- Szczeliwa układamy za pomocą wyciskaczy mechanicznych z kartuszy 80 ml. lub tubki 20 ml.
- Przed użyciem należy obciąć końcówkę kartusza, pozostawiając część gwintu do wkręcenia dyszy wylotowej. Dyszę wylotową obciąć pod kątem ostrym na szerokość spoiny.
- Obróbkę dokonujemy w czasie obrabialności, która zależy od temperatury i wilgotności względnej otoczenia, w którym prowadzimy prace.
- Spoiny wygładzamy czystą i gładką szpatułką zamoczoną w wodzie z detergentem np. mydła, płyn do mycia okien, naczyń.
- Zwracamy uwagę, że szczeliwo wulkanizuje się na skutek wilgoci absorbowanej z powietrza, stąd wykonywanie uszczelnień w warunkach braku dostępu powietrza nie powinno być prowadzone.
- Ponadto należy pamiętać o dokładnym wypełnieniu spoin w celu zapewnienia dokładnego i ciągłego przylegania szczeliwa do powierzchni obrabialnej.

ZAKOŃCZENIE PRAC

- Nadmiar nieutwardzonego silikonu z rąk, narzędzi i zabrudzonych powierzchni należy usunąć ręcznikiem papierowym przed jego utwardzeniem.
- Po utwardzeniu silikonu z rąk należy usunąć wodę z mydłem, a z narzędzi w sposób mechaniczny.

UWAGA

Czas obróbki silikonu do 10 minut!

POŁĄCZENIE KIELICHOWE

