







ODPORNA  
NA POŚLIZG



ŁATWA W UTRZYMANIU  
CZYSTOŚCI



ODPORNA  
NA ZABRUDZENIA



ODPORNA NA DZIAŁANIE  
WARUNKÓW ATMOSFERYCZNYCH



ZREDUKOWANA  
GRUBOŚĆ I CIĘŻAR



ZWIEKSZONA  
WYTRZYMAŁOŚĆ NA CIĘŻAR



PŁYTKA  
ANTYELEKTROSTATYCZNA



# NAWIERZCHNIE ZEWNĘTRZNE PŁYTKI I SCHODY



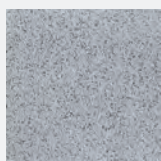


## ARIA PRATO

PŁYTA FOTOKATALITYCZNA, PIASKOWANA



9232



9432

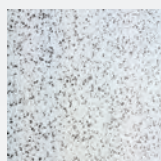
### FORMATY DOSTĘPNE NA ZAMÓWIENIE POW. 400 m<sup>2</sup>:

		Grubość [cm]	Cena [zł]
Płytki 35x35 cm	m <sup>2</sup>	5,0	199,00
Płytki 35x35 cm	m <sup>2</sup>	8,0	219,00
Płytki 40x40 cm	m <sup>2</sup>	4,0	199,00
Płytki 40x40 cm	m <sup>2</sup>	8,0	219,00
Płytki 50x50 cm	m <sup>2</sup>	4,3	209,00
Płytki 50x50 cm	m <sup>2</sup>	8,0	239,00
Płytki 60x40 cm	m <sup>2</sup>	4,0	209,00
Płytki 60x40 cm	m <sup>2</sup>	8,0	239,00
Płytki 60x60 cm	m <sup>2</sup>	4,0	209,00
Płytki 60x60 cm	m <sup>2</sup>	8,0	239,00
Płytki 80x40 cm	m <sup>2</sup>	4,3	229,00



## PROMENADA PRATO

PIASKOWANA, IMPREGNOWANA



7431



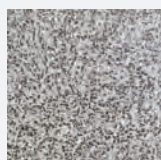
7437



7438



5220



7449\*



7232

### DOSTĘPNE FORMATY:

		Grubość [cm]	Cena [zł]
Płytki 40x40 cm	m <sup>2</sup>	8,0	204,00

### FORMATY DOSTĘPNE NA ZAMÓWIENIE POW. 400 m<sup>2</sup>:

Płytki 50x50 cm	m <sup>2</sup>	8,0	218,00
Płytki 60x40 cm	m <sup>2</sup>	8,0	218,00
Płytki 60x29,8 cm	m <sup>2</sup>	8,0	254,00
Płytki 60x60 cm	m <sup>2</sup>	8,0	218,00
Płytki 80x20 cm	m <sup>2</sup>	8,0	231,50
Płytką trójkątną 47,1x47,1x39,9 cm**	m <sup>2</sup>	8,0	275,00

### PRODUKTY KOMPLEMENTARNE:

Cokolik h=7,1 cm przyścienny/schodowy	mb/kpl	1,3	36,00
Element kątowy szer. do 40 cm, długość do 160 cm	mb	4,0	278,00
Element kątowy szer. do 40 cm, długość do 220 cm	mb	5,0	305,00
Stopień + podstopień (długość do 120 cm)	mb	4,0	299,50
Stopnie blokowe	mb	do 20	544,00
Elementy płaskie o szerokości od 20 do 50 cm, długość do 160 cm	mb	4,0	199,00
Elementy płaskie o szerokości od 25 do 50 cm, długość do 190 cm	mb	5,0	222,00
Elementy fasadowe i samonośne	wg indywidualnej wyceny		

\* Wzór 7449 jest dostępny jedynie w rozmiarze 50x50x8

\*\* Jedynie wzór 7232

Płyty do zastosowań zewnętrznych produkowane są zgodnie z normą PN-EN 13748-2:2005 „Płytki lastrykowe - Część 2: Płytki lastrykowe do zastosowań zewnętrznych” i/lub PN-EN 1339:2005 „Betonowe płyty brukowe - Wymagania i metody badań”.  
Schody i elementy płaskie produkowane są zgodnie z normą PN-EN 13198:2005 „Prefabrykaty z betonu. Elementy małej architektury ulic i ogrodów”.

# NAWIERZCHNIE ZEWNĘTRZNE PŁYTY I SCHODY



## FAVILLA PRATO

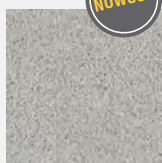
PIASKOWANA, IMPREGNOWANA



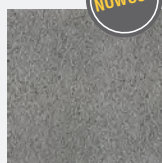
7232



7253



7380



7381

### DOSTĘPNE FORMATY:

Grubość [cm] Cena [zł]

Format	Grubość [cm]	Cena [zł]
Płytki 40x40 cm	4,0	165,00

### FORMATY DOSTĘPNE NA ZAMÓWIENIE POW. 400 m<sup>2</sup>:

Płytki 50x50 cm	4,3	165,00
-----------------	-----	--------

Płytki 60x40 cm	4,0	165,00
-----------------	-----	--------

Płytki 60x60 cm	4,0	165,00
-----------------	-----	--------

Płytki 80x40 cm	4,3	185,00
-----------------	-----	--------

### PRODUKTY KOMPLEMENTARNE:

Cokolik h=7,1 cm przyścienny/schodowy	mb/kpl	1,3	47,00
---------------------------------------	--------	-----	-------

Element kątowy szer. do 40 cm, długość do 160 cm	mb	4,0	361,00
--	----	-----	--------

Element kątowy szer. do 40 cm, długość do 220 cm	mb	5,0	369,00
--	----	-----	--------

Stopień + podstopień (długość do 120 cm)	mb	4,0	390,00
--	----	-----	--------

Stopnie blokowe	mb	do 20	672,00
-----------------	----	-------	--------

Elementy płaskie o szerokości od 20 do 50 cm, długość do 160 cm	mb	4,0	260,00
---	----	-----	--------

Elementy płaskie o szerokości od 25 do 50 cm, długość do 190 cm	mb	5,0	289,00
---	----	-----	--------

Elementy fasadowe i samonośne	wg indywidualnej wyceny		
-------------------------------	-------------------------	--	--



## LUMINA PRATO

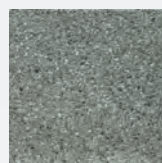
PIASKOWANA, IMPREGNOWANA



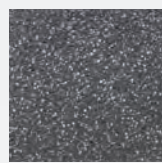
7422



7423



7424



7425

### DOSTĘPNE FORMATY:

Grubość [cm] Cena [zł]

Format	Grubość [cm]	Cena [zł]
Płytki 40x40 cm	4,0	160,00

### FORMATY DOSTĘPNE NA ZAMÓWIENIE POW. 400 m<sup>2</sup>:

Płytki 50x50 cm	4,3	175,00
-----------------	-----	--------

Płytki 60x40 cm	4,0	175,00
-----------------	-----	--------

Płytki 60x60 cm	4,0	175,00
-----------------	-----	--------

Płytki 80x40 cm	4,3	185,00
-----------------	-----	--------

### PRODUKTY KOMPLEMENTARNE:

Cokolik h=7,1 cm przyścienny/schodowy	mb/kpl	1,3	47,00
---------------------------------------	--------	-----	-------

Element kątowy szer. do 40 cm, długość do 160 cm	mb	4,0	361,00
--	----	-----	--------

Element kątowy szer. do 40 cm, długość do 220 cm	mb	5,0	369,50
--	----	-----	--------

Stopień + podstopień (długość do 120 cm)	mb	4,0	390,00
--	----	-----	--------

Stopnie blokowe	mb	do 20	672,00
-----------------	----	-------	--------

Elementy płaskie o szerokości od 20 do 50 cm, długość do 160 cm	mb	4,0	260,00
---	----	-----	--------

elementy płaskie o szerokości od 25 do 50 cm, długość do 190 cm	mb	5,0	289,00
---	----	-----	--------

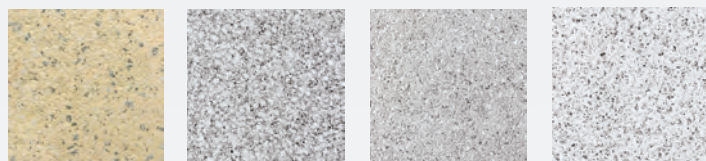
Elementy fasadowe i samonośne	wg indywidualnej wyceny		
-------------------------------	-------------------------	--	--

Płyty do zastosowań zewnętrznych produkowane są zgodnie z normą PN-EN 13748-2:2005 „Płytki lastrykowe - Część 2: Płytki lastrykowe do zastosowań zewnętrznych”.  
Schody i elementy płaskie produkowane są zgodnie z normą PN-EN 13198:2005 „Prefabrykaty z betonu. Elementy małej architektury ulic i ogrodów”.



## ATENY PRATO

PIASKOWANA, IMPREGNOWANA



7330

7568

7819

7820



7821



## INDIGO PRATO

PIASKOWANA, IMPREGNOWANA

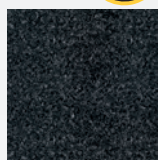


7374

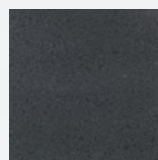
7430\*

7431\*

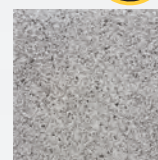
7437



7438



7857



ELBA\*\*

**DOSTĘPNE FORMATY:** Grubość [cm] Cena [zł]

Płytki 40x40 cm	m <sup>2</sup>	4,0	137,00
-----------------	----------------	-----	--------

**FORMATY DOSTĘPNE NA ZAMÓWIENIE  
POW. 400 m<sup>2</sup>:**

Płytki 50x50 cm	m <sup>2</sup>	4,3	158,00
-----------------	----------------	-----	--------

Płytki 60x40 cm	m <sup>2</sup>	4,0	158,00
-----------------	----------------	-----	--------

Płytki 60x60 cm	m <sup>2</sup>	4,0	158,00
-----------------	----------------	-----	--------

Płytki 80x40 cm	m <sup>2</sup>	4,3	168,00
-----------------	----------------	-----	--------

**PRODUKTY KOMPLEMENTARNE:**

Cokolik h=7,1 cm przyścienny/schodowy	mb/kpl	1,3	38,00
---------------------------------------	--------	-----	-------

Element kątowy szer. do 40 cm, długość do 160 cm	mb	4,0	297,00
---	----	-----	--------

Element kątowy szer. do 40 cm, długość do 220 cm	mb	5,0	356,00
---	----	-----	--------

Stopień + podstopień (długość do 120 cm)	mb	4,0	363,00
---	----	-----	--------

Stopnie blokowe	mb	do 20	583,00
-----------------	----	-------	--------

Elementy płaskie o szerokości od 20 do 50 cm, długość do 160 cm	mb	4,0	224,00
--	----	-----	--------

Elementy płaskie o szerokości od 25 do 50 cm, długość do 190 cm	mb	5,0	268,00
--	----	-----	--------

Elementy fasadowe i samonośne	wg indywidualnej wyceny		
-------------------------------	-------------------------	--	--

**SRI**\* Płyty charakteryzują się wysokim współczynnikiem odbicia promieni słonecznych (SRI), wynoszącym 86,0 dla wzoru 7430 oraz 73,1 dla wzoru 7431 (wg normy ASTM E 1980-11).



Najwyższa klasa antypoślizgowości (klasa C), potwierdzona badaniem na mokrej powierzchni bez obuwia (wg normy DIN 51097).

\*\* Wzór ELBA nie posiada wyrobów komplementarnych (schody, elementy płaskie)

**DOSTĘPNE FORMATY:** Grubość [cm] Cena [zł]

Płytki 40x40 cm	m <sup>2</sup>	4,0	133,00
-----------------	----------------	-----	--------

**FORMATY DOSTĘPNE NA ZAMÓWIENIE  
POW. 400 m<sup>2</sup>:**

Płytki 50x50 cm	m <sup>2</sup>	4,3	152,00
-----------------	----------------	-----	--------

Płytki 60x40 cm	m <sup>2</sup>	4,0	152,00
-----------------	----------------	-----	--------

Płytki 60x60 cm	m <sup>2</sup>	4,0	152,00
-----------------	----------------	-----	--------

Płytki 80x40 cm	m <sup>2</sup>	4,3	162,00
-----------------	----------------	-----	--------

**PRODUKTY KOMPLEMENTARNE:**

Cokolik h=7,1 cm przyścienny/schodowy	mb/kpl	1,3	36,00
---------------------------------------	--------	-----	-------

Element kątowy szer. do 40 cm, długość do 160 cm	mb	4,0	278,00
---	----	-----	--------

Element kątowy szer. do 40 cm, długość do 220 cm	mb	5,0	305,00
---	----	-----	--------

Stopień + podstopień (długość do 120 cm)	mb	4,0	299,00
---	----	-----	--------

Stopnie blokowe	mb	do 20	544,00
-----------------	----	-------	--------

Elementy płaskie o szerokości od 20 do 50 cm, długość do 160 cm	mb	4,0	199,00
--	----	-----	--------

elementy płaskie o szerokości od 25 do 50 cm, długość do 190 cm	mb	5,0	222,00
--	----	-----	--------

Elementy fasadowe i samonośne	wg indywidualnej wyceny		
-------------------------------	-------------------------	--	--

# NAWIERZCHNIE ZEWNĘTRZNE PŁYTY I SCHODY

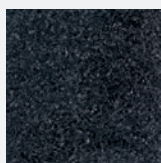


## INDIGO BELLO

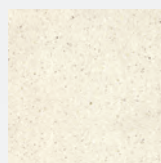
SZLIFOWANA



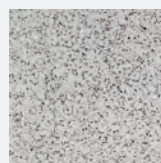
7105



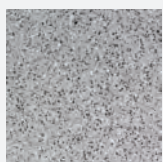
7234



7430



7431



7432



7828

**DOSTĘPNE FORMATY:** Grubość [cm] Cena [zł]

Płytki 40x40 cm	m <sup>2</sup>	4,0	142,00
-----------------	----------------	-----	--------

**FORMATY DOSTĘPNE NA ZAMÓWIENIE  
POW. 400 m<sup>2</sup>:**

Płytki 50x50 cm	m <sup>2</sup>	4,3	165,00
-----------------	----------------	-----	--------

Płytki 60x40 cm	m <sup>2</sup>	4,0	165,00
-----------------	----------------	-----	--------

Płytki 60x60 cm	m <sup>2</sup>	4,0	165,00
-----------------	----------------	-----	--------

Płytki 80x40 cm	m <sup>2</sup>	4,3	175,00
-----------------	----------------	-----	--------

**PRODUKTY KOMPLEMENTARNE:**

Cokolik h=7,1 cm przyścienny/schodowy	mb/kpl	1,3	35,00
---------------------------------------	--------	-----	-------

Element kątowy szer. do 40 cm, długość do 160 cm	mb	4,0	262,00
--	----	-----	--------

Element kątowy szer. do 40 cm, długość do 220 cm	mb	5,0	289,00
--	----	-----	--------

Stopień + podstopień (długość do 120 cm)	mb	4,0	285,00
--	----	-----	--------

Stopnie blokowe	mb	do 20	528,50
-----------------	----	-------	--------

Elementy płaskie o szerokości od 20 do 50 cm, długość do 160 cm	mb	4,0	185,00
---	----	-----	--------

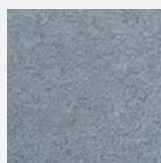
elementy płaskie o szerokości od 25 do 50 cm, długość do 190 cm	mb	5,0	207,00
---	----	-----	--------

Elementy fasadowe i samonośne	wg indywidualnej wyceny		
-------------------------------	-------------------------	--	--

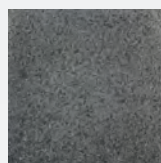


## MADERA PRATO

PIASKOWANA



5220



5223



5224

**DOSTĘPNE FORMATY:** Grubość [cm] Cena [zł]

Płytki 40x40 cm	m <sup>2</sup>	4,0	104,00
-----------------	----------------	-----	--------

**FORMATY DOSTĘPNE NA ZAMÓWIENIE  
POW. 400 m<sup>2</sup>:**

Płytki 50x50 cm	m <sup>2</sup>	4,3	126,00
-----------------	----------------	-----	--------

Płytki 60x40 cm	m <sup>2</sup>	4,0	126,00
-----------------	----------------	-----	--------

Płytki 60x60 cm	m <sup>2</sup>	4,0	126,00
-----------------	----------------	-----	--------

Płytki 80x40 cm	m <sup>2</sup>	4,3	136,00
-----------------	----------------	-----	--------

**PRODUKTY KOMPLEMENTARNE:**

Cokolik h=7,1 cm przyścienny/schodowy	mb/kpl	1,3	34,00
---------------------------------------	--------	-----	-------

Element kątowy szer. do 40 cm, długość do 160 cm	mb	4,0	260,00
--	----	-----	--------

Element kątowy szer. do 40 cm, długość do 220 cm	mb	5,0	290,00
--	----	-----	--------

Stopień + podstopień (długość do 120 cm)	mb	4,0	284,00
--	----	-----	--------

Stopnie blokowe	mb	do 20	517,50
-----------------	----	-------	--------

Elementy płaskie o szerokości od 20 do 50 cm, długość do 160 cm	mb	4,0	190,00
---	----	-----	--------

elementy płaskie o szerokości od 25 do 50 cm, długość do 190 cm	mb	5,0	211,00
---	----	-----	--------

Elementy fasadowe i samonośne	wg indywidualnej wyceny		
-------------------------------	-------------------------	--	--

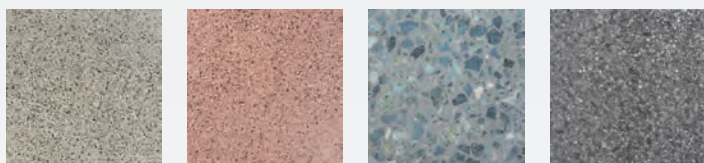
Płyty do zastosowań zewnętrznych produkowane są zgodnie z normą PN-EN 13748-2:2005 „Płytki lastrykowe - Część 2: Płytki lastrykowe do zastosowań zewnętrznych”. Schody i elementy płaskie produkowane są zgodnie z normą PN-EN 13198:2005 „Prefabrykaty z betonu. Elementy małej architektury ulic i ogrodów”.



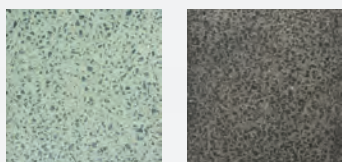


## PŁYTKA BERLIŃSKA PRATO

PIASKOWANA, IMPREGNOWANA



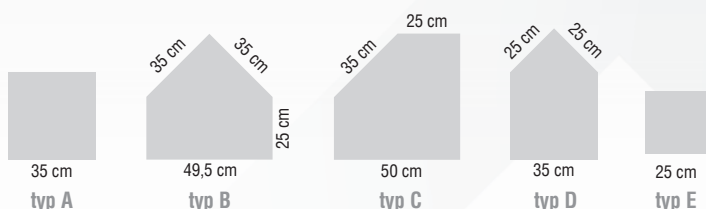
7275 7283 7292\* 7313



7317 7348\*

### DOSTĘPNE FORMATY:

	Grubość [cm]	Cena [zł]
Płytki 35x35 cm (typ A)	m <sup>2</sup> 5,0	184,00
Płytki 35x35 cm (typ A)	m <sup>2</sup> 8,0	224,00
Infuła 49,5x35x25 cm (typ B)	m <sup>2</sup> 5,0	184,00
Infuła 49,5x35x25 cm (typ B)	m <sup>2</sup> 8,0	224,00
Płytki 50x50x35x25 cm (typ C)	m <sup>2</sup> 5,0	184,00
Płytki 50x50x35x25 cm (typ C)	m <sup>2</sup> 8,0	224,00
Płytki 35x25 cm (typ D)	m <sup>2</sup> 5,0	184,00
Płytki 35x25 cm (typ D)	m <sup>2</sup> 8,0	224,00
Płytki 25x25 cm (typ E)	m <sup>2</sup> 5,0	184,00
Płytki 25x25 cm (typ E)	m <sup>2</sup> 8,0	224,00



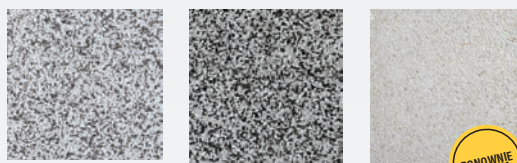
Płytki berlińska produkowana jest bez widocznej fazy na krawędziach.

\* frezowana



## BAVARIA LAGO

PŁUKANA



7431\* 7437\* 7430



### DOSTĘPNE FORMATY:

	Grubość [cm]	Cena [zł]
Płytki 40x40 cm	m <sup>2</sup> 4,3	90,00



## GRANDE PRATO

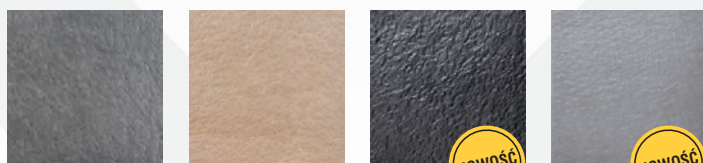
SZLIFOWANA, PIASKOWANA, IMPREGNOWANA

Długość:	do 300 cm
Szerokość:	do 120 cm
Grubość:	8-20 cm
Cena:	wg indywidualnej wyceny



## TOSCANA LAVE

STRUKTURALNA, IMPREGNOWANA



6220

6221

6233

6234



### DOSTĘPNE FORMATY:

	Grubość [cm]	Cena [zł]
Płytki 40x40 cm	m <sup>2</sup> 4,3	124,00

Płytki do zastosowań zewnętrznych produkowane są zgodnie z normą PN-EN 13748-2:2005 „Płytki lastrykowe - Część 2: Płytki lastrykowe do zastosowań zewnętrznych” i/lub PN-EN 1339:2005 „Betonowe płytki brukowe - Wymagania i metody badań”.  
Schody i elementy płaskie produkowane są zgodnie z normą PN-EN 13198:2005 „Prefabrykaty z betonu. Elementy małej architektury ulic i ogrodów”.



A modern interior space featuring a wide set of terrazzo steps in the foreground. The steps have a speckled pattern of grey, white, and blue. In the background, there is a lounge area with brown leather sofas and a large window with a black frame. The ceiling is dark with exposed beams and recessed lighting. The overall atmosphere is contemporary and sophisticated.

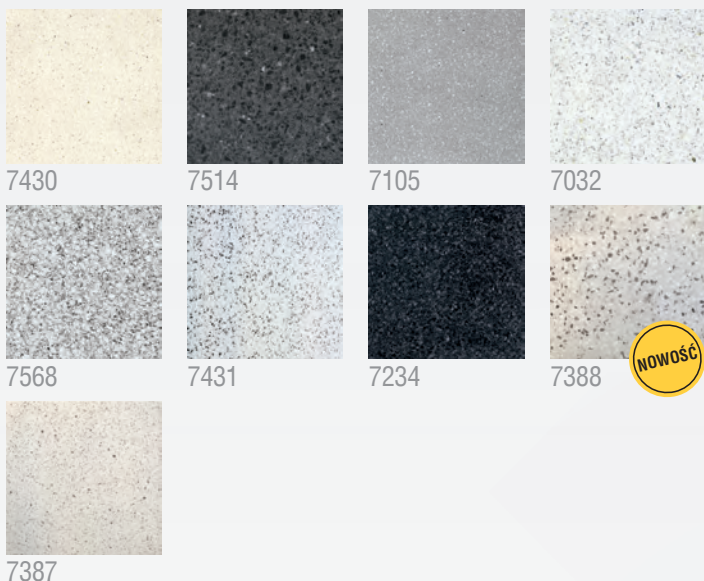
# POSADZKI I SCHODY DO WNĘTRZ





## TERRASTONE BELLO

PŁYTY JEDNOWARSTWOWE



## SELECT BELLO



### DOSTĘPNE FORMATY:

	Grubość [cm]	Cena [zł]
Płytki 60x60 cm	m <sup>2</sup> 2,1	183,00
Płytki 60x60 cm	m <sup>2</sup> 2,5	203,00
Płytki 60x60 cm	m <sup>2</sup> 2,7	213,00
Płytki 60x29,8 cm	m <sup>2</sup> 2,1	229,00
Płytki 60x29,8 cm	m <sup>2</sup> 2,5	249,00
Płytki 60x29,8 cm	m <sup>2</sup> 2,7	259,00

### PRODUKTY KOMPLEMENTARNE:

Cokolik 60x7,1 cm	mb/kpl 1,3*	90,00
Cokolik 60x7,1 cm	mb/kpl 2,1	79,00
Cokolik 60x7,1 cm	mb/kpl 2,5	85,00
Cokolik 60x7,1 cm	mb/kp 2,7	88,00

Wyroby komplementarne do serii Terrastone dobierane są indywidualnie do każdego zamówienia.

\*Cokolik w grubości 1,3 cm dostępny również przy zamówieniu płytek we wzorach specjalnych w grubości min. 2,5 cm.

### DOSTĘPNE FORMATY:

	Grubość [cm]	Cena [zł]
Płytki 30x30 cm	m <sup>2</sup> 3,0	91,00

### FORMATY DOSTĘPNE NA ZAMÓWIENIE POW. 400 m<sup>2</sup>:

Płytki 40x40 cm	m <sup>2</sup> 4,0	135,00
Płytki 50x50 cm	m <sup>2</sup> 4,3	151,00
Płytki 60x29,8 cm	m <sup>2</sup> 4,0	180,00
Płytki 60x40 cm	m <sup>2</sup> 4,0	151,00
Płytki 60x60 cm	m <sup>2</sup> 4,0	151,00
Płytki 80x40 cm	m <sup>2</sup> 4,3	181,00

### PRODUKTY KOMPLEMENTARNE:

Cokolik h=7,1 cm przyścienny/schodowy	mb/kpl 1,3	34,00
Element kątowy szer. do 40 cm, długość do 160 cm	mb 4,0	256,00
Element kątowy szer. do 40 cm, długość do 220 cm	mb 5,0	281,00
Stopień + podstopień (długość do 120 cm)	mb 4,0	263,00
Elementy płaskie o szerokości od 20 do 50 cm, długość do 160 cm	mb 4,0	180,00
Elementy płaskie o szerokości od 25 do 50 cm, długość do 190 cm	mb 5,0	201,00

Płytki do zastosowań wewnętrznych produkowane są zgodnie z normą PN-EN 13748-1:2005

„Płytki lastrykowe - Część 1: Płytki lastrykowe do zastosowań wewnętrznych”.

Schody i elementy płaskie produkowane są zgodnie z normą PN-EN 13198:2005

„Prefabrykaty z betonu. Elementy małej architektury ulic i ogrodów”.

Płytki do zastosowań wewnętrznych są szlifowane w procesie uszlachetnienia powierzchni i nie posiadają fazy na krawędziach.



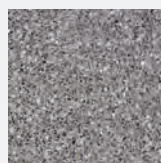
## BASICS BELLO



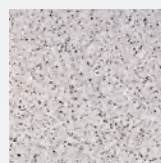
7032



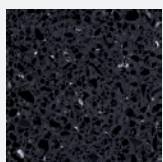
7060



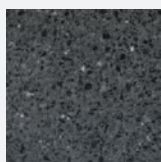
7070



7490



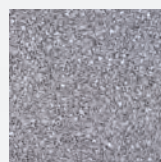
7508



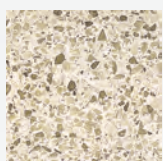
7514



7528



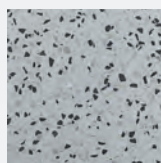
7568



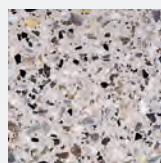
7638



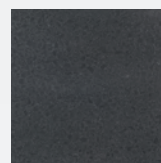
## NORDIC BELLO



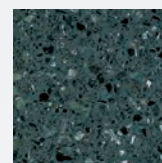
7094



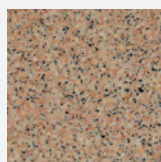
7124



7233



7307



7325



7826

### DOSTĘPNE FORMATY:

	Grubość [cm]	Cena [zł]
Płytki 30x30 cm	m <sup>2</sup> 3,0	105,00

### FORMATY DOSTĘPNE NA ZAMÓWIENIE POW. 400 m<sup>2</sup>:

Płytki 40x40 cm	m <sup>2</sup> 4,0	150,00
Płytki 50x50 cm	m <sup>2</sup> 4,3	166,00
Płytki 60x29,8 cm	m <sup>2</sup> 4,0	196,00
Płytki 60x40 cm	m <sup>2</sup> 4,0	166,00
Płytki 60x60 cm	m <sup>2</sup> 4,0	166,00
Płytki 80x40 cm	m <sup>2</sup> 4,3	195,00

### PRODUKTY KOMPLEMENTARNE:

Cokolik h=7,1 cm przyścienny/schodowy	mb/kpl 1,3	46,00
Element kątowy szer. do 40 cm, długość do 160 cm	mb 4,0	274,00
Element kątowy szer. do 40 cm, długość do 220 cm	mb 5,0	295,00
Stopień + podstopień (długość do 120 cm)	mb 4,0	282,00
Elementy płaskie o szerokości od 20 do 50 cm, długość do 160 cm	mb 4,0	196,00
Elementy płaskie o szerokości od 25 do 50 cm, długość do 190 cm	mb 5,0	268,00

### DOSTĘPNE FORMATY:

	Grubość [cm]	Cena [zł]
Płytki 30x30 cm	m <sup>2</sup> 3,0	137,00

### FORMATY DOSTĘPNE NA ZAMÓWIENIE POW. 400 m<sup>2</sup>:

Płytki 40x40 cm	m <sup>2</sup> 4,0	182,00
Płytki 50x50 cm	m <sup>2</sup> 4,3	198,00
Płytki 60x29,8 cm	m <sup>2</sup> 4,0	228,00
Płytki 60x40 cm	m <sup>2</sup> 4,0	209,00
Płytki 60x60 cm	m <sup>2</sup> 4,0	209,00
Płytki 80x40 cm	m <sup>2</sup> 4,3	219,00

### PRODUKTY KOMPLEMENTARNE:

Cokolik h=7,1 cm przyścienny/schodowy	mb/kpl 1,3	78,00
Element kątowy szer. do 40 cm, długość do 160 cm	mb 4,0	313,00
Element kątowy szer. do 40 cm, długość do 220 cm	mb 5,0	332,00
Stopień + podstopień (długość do 120 cm)	mb 4,0	314,00
Elementy płaskie o szerokości od 20 do 50 cm, długość do 160 cm	mb 4,0	229,00
Elementy płaskie o szerokości od 25 do 50 cm, długość do 190 cm	mb 5,0	251,00

Płytki do zastosowań wewnętrznych produkowane są zgodnie z normą PN-EN 13748-1:2005

„Płytki lastrykowe - Część 1: Płytki lastrykowe do zastosowań wewnętrznych”.

Schody i elementy płaskie produkowane są zgodnie z normą PN-EN 13198:2005

„Prefabrykaty z betonu. Elementy małej architektury ulic i ogrodów”.

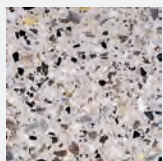
Płytki do zastosowań wewnętrznych są szlifowane w procesie uszlachetnienia powierzchni i nie posiadają fazy na krawędziach.





## FORZA BELLO

PŁYTKI O PODWYŻSZONEJ WYTRZYMAŁOŚCI NA OBCIĄŻENIA



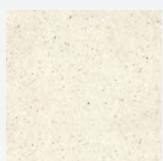
7124



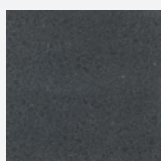
7530

### DOSTĘPNE FORMATY:

		Grubość [cm]	Cena [zł]
Płytki 30x30 cm	m <sup>2</sup>	3,5	151,50



7430

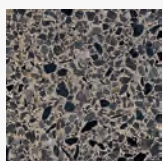


7233

### DOSTĘPNE FORMATY:

		Grubość [cm]	Cena [zł]
Płytki 24,7x24,7 cm	m <sup>2</sup>	4,0	157,50

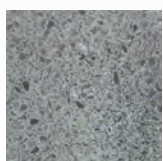
### PŁYTKI ANTYELEKTROSTATYCZNE\*



7598

### DOSTĘPNE FORMATY:

		Grubość [cm]	Cena [zł]
Płytki 30x30 cm	m <sup>2</sup>	3,5	189,00



7599

### DOSTĘPNE FORMATY:

		Grubość [cm]	Cena [zł]
Płytki 30x30 cm	m <sup>2</sup>	3,0	179,00

\* Wzory 7598 i 7599 są materiałami antyelektrostatycznymi częściowo przewodzącymi. Spełniają wymagania w zakresie ochrony przed elektrycznością statyczną wg norm opisanych w certyfikatach dostępnych na [www.dasag.eu](http://www.dasag.eu).



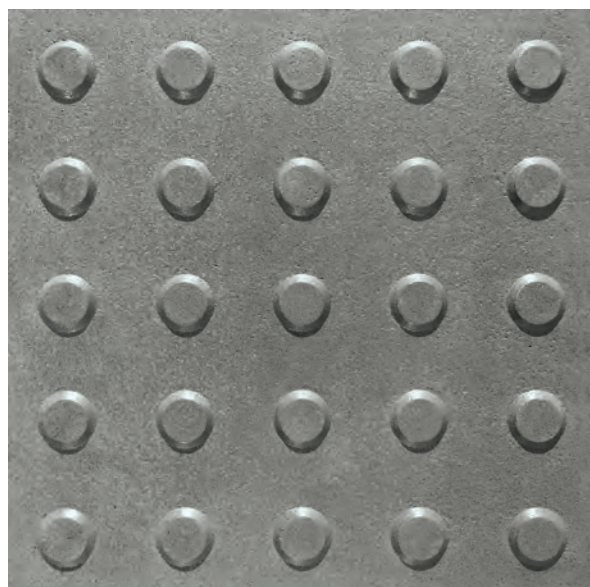


# ELEMENTY OZNAKOWANIA DOTYKOWEGO

Systemy oznakowania dotykowego Probet-Dasag, przeznaczone do zastosowań w obiektach kolejowych, spełniają wymogi określone w Rozporządzeniu Ministra Transportu i Gospodarki Morskiej z dnia 10 września 1998 r. w sprawie warunków technicznych, jakim powinny odpowiadać budowle kolejowe i ich usytuowanie (Dz. U. 2014, Nr 151, poz. 987 z późn. zm.).



## OBIEKTY KOLEJOWE

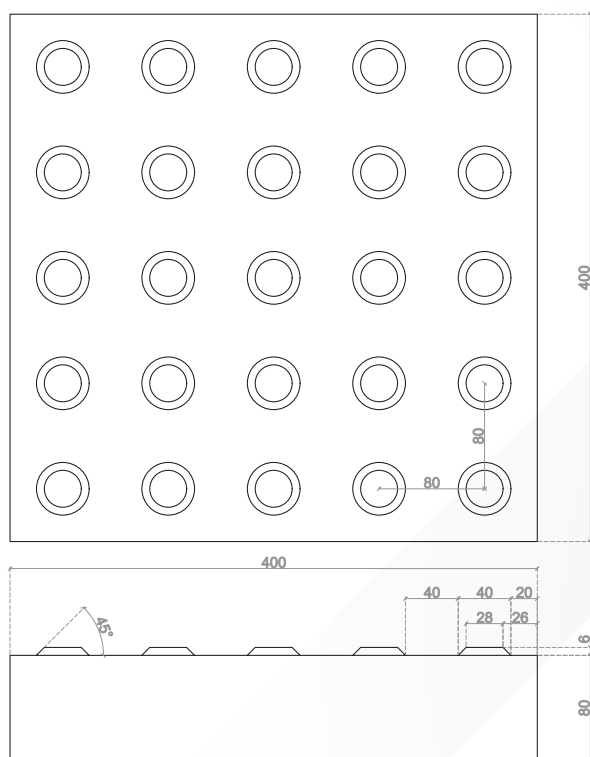


6220

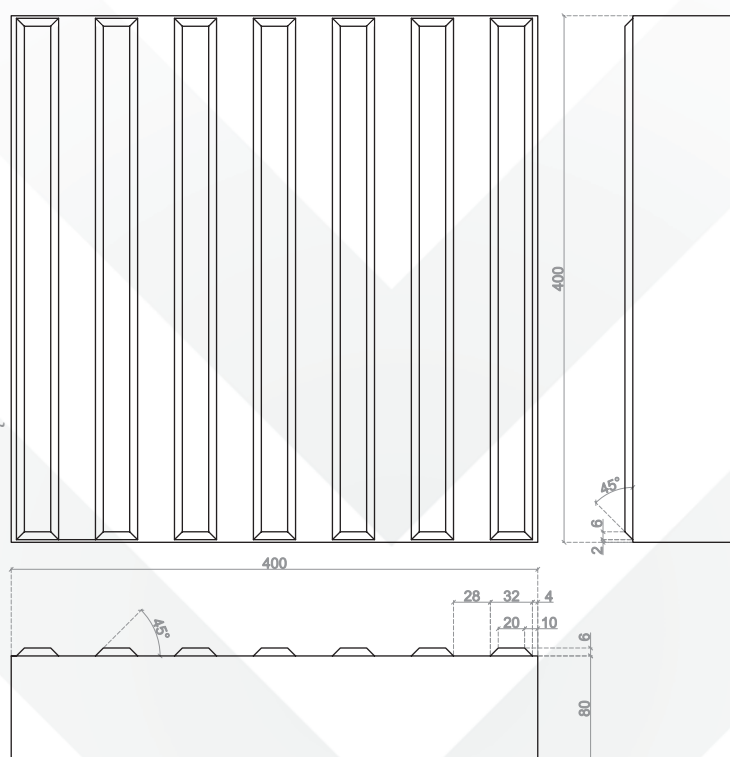


7151

ELEMENT SYSTEMU OSTRZEGAWCZEGO



ELEMENT SYSTEMU PROWADZĄCEGO



### ELEMENTY OSTRZEGAWCZE

Długość:	40 cm
Szerokość:	40 cm
Grubość netto:	4 lub 8 cm
Cena:	od 206,00 zł/m <sup>2</sup>

### ELEMENTY PROWADZĄCE

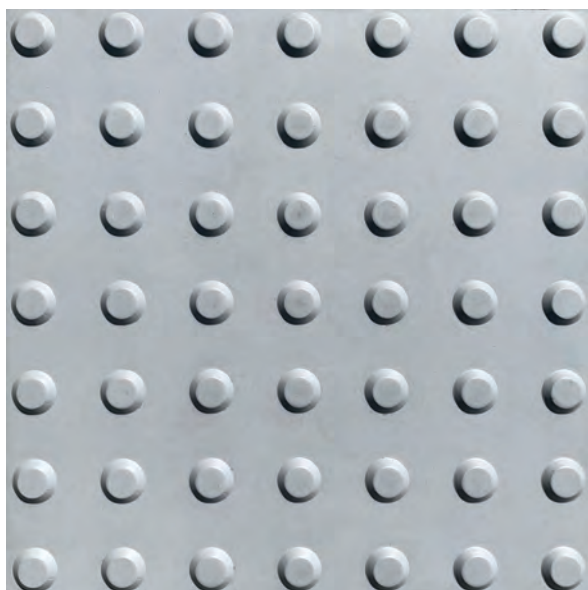
Długość:	40 cm
Szerokość:	40 cm
Grubość netto:	4 lub 8 cm
Cena:	od 206,00 zł/m <sup>2</sup>

### ELEMENTY SKRZYŻOWAŃ (dotyczy el. ostrzegawczych)

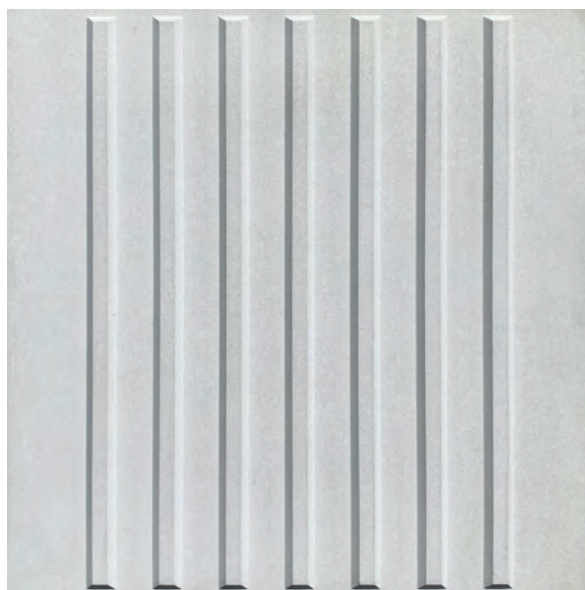
Długość:	60 cm
Szerokość:	60 cm
Grubość netto:	8 cm
Cena:	wg indywidualnej wyceny

Pokazane wzory są przykładami wykonania. Realizujemy różne konfiguracje wzorów i kolorów, dostosowane do potrzeb Klienta.

## OBIEKTY METRA

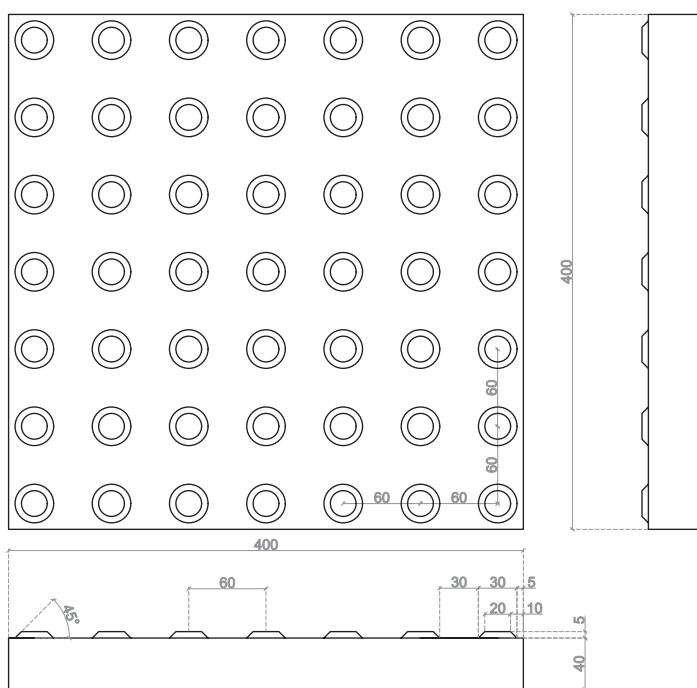


7271

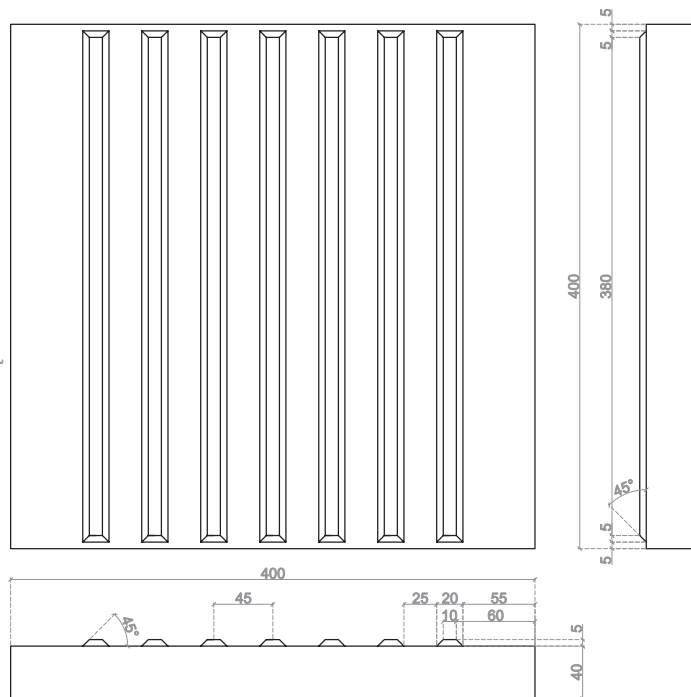


7305

ELEMENT SYSTEMU OSTRZEGAWCZEGO



ELEMENT SYSTEMU PROWADZĄCEGO



### PŁYTA OSTRZEGAWCZA

Długość:	40 cm
Szerokość:	40 cm
Grubość netto:	4 cm
Cena:	od 206,00 zł/m <sup>2</sup>

### PŁYTA PROWADZĄCA

Długość:	40 lub 60 cm
Szerokość:	40 cm
Grubość netto:	4 cm
Cena:	od 206,00 zł/m <sup>2</sup>

Systemy oznakowania dotykowego Probet-Dasag, przeznaczone do zastosowań w obiektach metra, spełniają wymogi określone w Rozporządzeniu Ministra Infrastruktury z dnia 17 czerwca 2011 r. w sprawie warunków technicznych, jakim powinny odpowiadać obiekty budowlane metra i ich usytuowanie (Dz. U. Nr 2011, Nr 144, poz. 859).



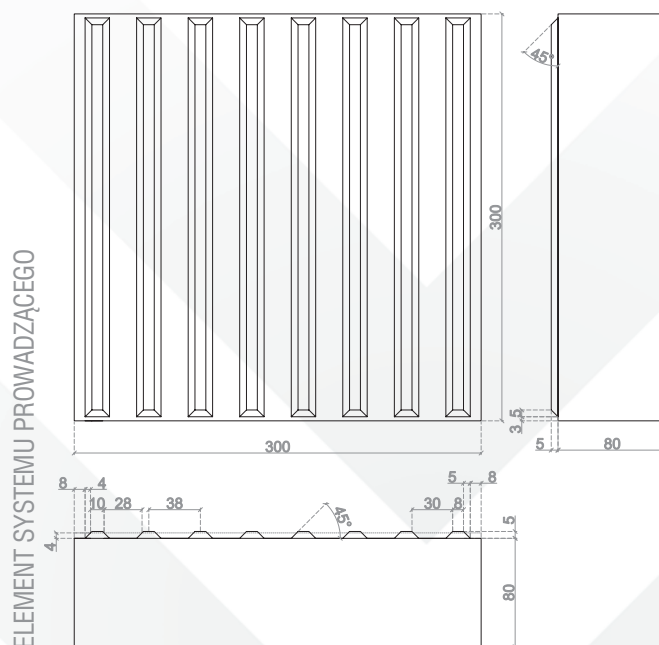
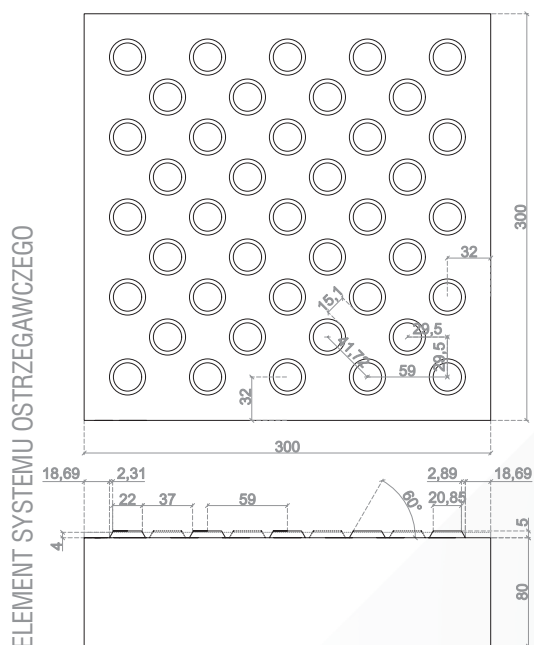
## ELEMENTY ZEWNĘTRZNE (wg DIN 32984)



7152



7152



### PŁYTA OSTRZEGAWCZA

Długość:	30 cm
Szerokość:	30 cm
Grubość netto:	4 lub 8 cm
Cena:	od 206,00 zł/m <sup>2</sup>

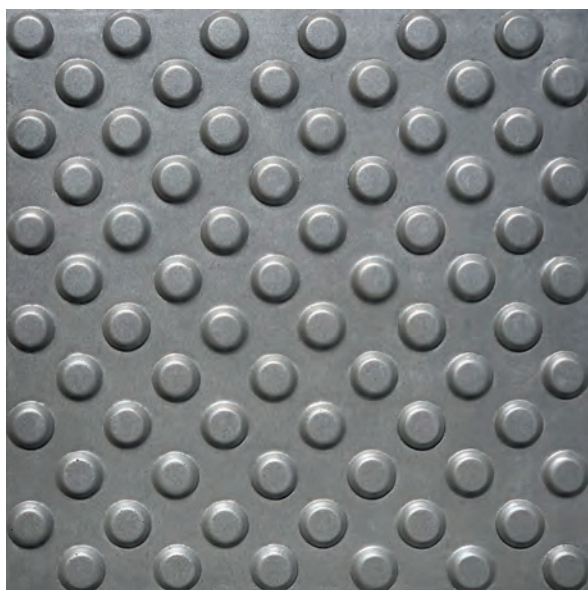
### PŁYTA PROWADZĄCA

Długość:	30 cm
Szerokość:	30 cm
Grubość netto:	4 lub 8 cm
Cena:	od 206,00 zł/m <sup>2</sup>

Wyżej przedstawione systemy oznakowania dotykowego Probet-Dasag do zastosowań zewnętrznych spełniają wymogi określone normą DIN 32984 „Bodenindikatoren im öffentlichen Raum”.

# SYSTEMY OZNAKOWANIA DOTYKOWEGO DLA OSÓB NIEWIDOMYCH I NIEDOWIDZĄCYCH

## ELEMENTY WEWNĘTRZNE (wg DIN 32984)

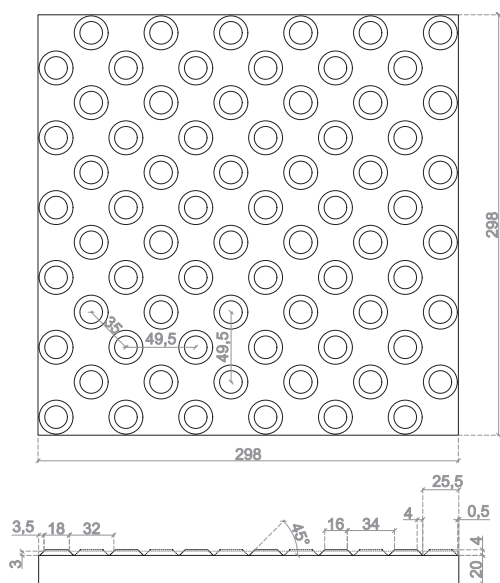


7306

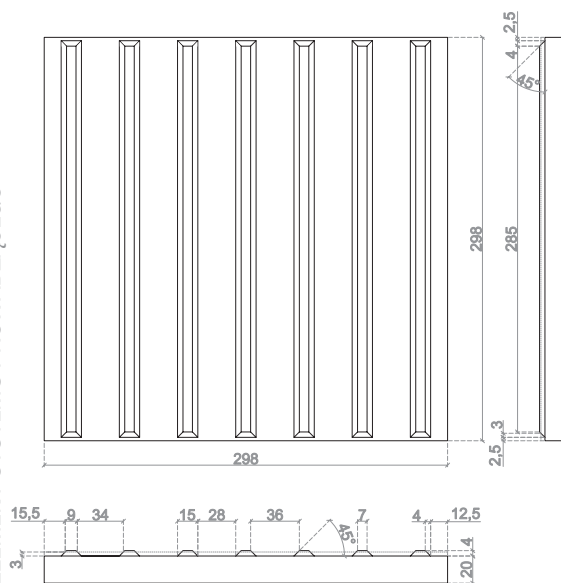


7306

ELEMENT SYSTEMU OSTRZEGAWCZEGO



ELEMENT SYSTEMU PROWADZĄCEGO



### PLYTA OSTRZEGAWCZA

Długość:	29,8 cm
Szerokość:	29,8 cm
Grubość netto:	2 cm
Cena:	od 206,00 zł/m <sup>2</sup>

### PLYTA PROWADZĄCA

Długość:	29,8 cm
Szerokość:	29,8 cm
Grubość netto:	2 cm
Cena:	od 206,00 zł/m <sup>2</sup>

Wyżej przedstawione systemy oznakowania dotykowego Probet-Dasag do zastosowań wewnętrznych spełniają wymagania określone normą DIN 32984 „Bodenindikatoren im öffentlichen Raum”.



# MAŁA ARCHITEKTURA

Elementy małej architektury wykonujemy na zamówienie klienta.



## PIELĘGNACJA

	Zastosowanie	Zużycie [m <sup>2</sup> ]	Pojemność	Cena [zł]
CLEAN SEAL	Usuwanie resztek cementu, wykwitów wapiennych i innych zabrudzeń	50-150 ml*	0,88l	44,00
			4,40l	117,00
DUO SEAL	Impregnacja powierzchni elementów piaskowanych po ich montażu	90 ml	0,98l	65,00
			4,80l	142,00
TOP SEALER	Impregnacja powierzchni elementów szlifowanych po ich montażu.	120 ml	0,94l	85,00
			4,85l	193,00
DAILY CLEANER BIO	Pielęgnacja codzienna	130 ml	0,90l	68,00
			4,54l	297,00

\* Zużycie zależne jest od stopnia zabrudzenia powierzchni

## AKCESORIA DO PŁYTEK



Podkładki pod płyty tarasowe regulowane (12-20 mm) - cena 4,50 zł/szt. (kpl.)



Krzyżek dystansowy 48x48 mm. Wymiary: wysokość: 19,00 mm, grubość: 3 mm / 5 mm - cena 1,70 zł/szt.

Elementy małej architektury wykonujemy na zamówienie klienta.  
Elementy małej architektury produkowane są zgodnie z normą PN-EN 13198:2005.

## USŁUGI I PRODUKTY NIESTANDARDOWE

	Cena [zł]	
Wycięcie w stopniu	144,00	szt.
Piaskowanie całej powierzchni płytek / schodów	36,00	m <sup>2</sup> /mb
Wkładka PCV narożna W 203* – czarna	43,00	mb
Wkładka Hanno 500* - jednorzędowa – czarna	55,00	mb
Wkładka Hanno 1000* - dwurzędowa – czarna	55,00	mb
Wkładka kontrastowa z terrazzo*	274,00	mb
Obróbka drugiej główki stopnia	33,00	szt.
Rynienka odwadniająca schodowa - szerokość 1 cm, głębokość wybrania 0,5 cm	33,00	szt.
Piaskowanie paska antypoślizgowego*, szerokość 4 cm	39,00	mb
Cokolik typu „czapka biskupa”	102,00	szt.
Cokolik przeciwwodny doklejany	61,00	szt.
Elementy szablony	+70% do ceny podstawowej	
Zaokrąglenie narożnika	28,00	szt.
Kapinos	18,00	mb
Cięcie elementów terrazzo	36,00	mb
Pogrubienie elementów ponad standard	+10% za każdy 1 cm do ceny podstawowej	mb
Kalibracja płytek o 1 mm	13,00	m <sup>2</sup>
Rozpakowywanie palety	26,00	m <sup>2</sup>

\*Cena odnosi się do długości stopnia, w którym zastosowano wkładkę/pasek.

Dla stopni dzielonych w jednym poziomie, stosowana jest dopłata do ceny z wkładką w wysokości 15%.

Z tytułu różnych wymiarów stopni w jednym biegu schodowym oraz dla każdego elementu, którego ilość w danym wymiarze (dł. x szer. x gr.) w zamówieniu jest mniejsza niż 5 szt. doliczany jest dodatek w wysokości 22,00 zł / szt. netto.

Dla zamówień poniżej 7 mb stopni lub 10 mb elementów płaskich doliczany jest dodatek ilościowy 30% do ceny podstawowej.

Cokoliki przyścienne i schodowe posiadają nieoszlifowane: fazę, górną krawędź oraz główki. Na górnej krawędzi cokolika może być widoczny podkład betonowy.

Cokoliki schodowe są wykonywane w kompletach składających się z dwóch elementów: pionowego (dociętego do wysokości stopnia) i poziomego (w długości standardowej płytki).

Do jednego stopnia mogą przypadać dwa komplety (lewy i prawy). W cenie schodów obrobiona jest jedna główka stopnia.

## PAKOWANIE

[Format]	[Grubość]	[Waga palety kg]	[szt.]	[m <sup>2</sup> ]
24,7x24,7 cm	4,0 cm / 3,5 cm	1393 kg / 1225 kg	240	15,00
30x30 cm	3,5 cm	1268 kg	168	15,12
30x30 cm	3,0 cm	1285 kg	200	18,00
35x35 cm	5,0 cm	1349 kg	92	11,27
35x35 cm	8,0 cm	1313 kg	56	6,86
40x40 cm	4,0 / 4,5 cm	1625 kg / 1717 kg	100	16,00
40x40 cm	8,0 cm	1637 kg	52	8,32
50x50 cm	4,3 cm	833 kg	32	8,00
50x50 cm	8,0 cm	965 kg	20	5,00
60x29,8 cm	2,0 - 4,5 cm	529 kg - 1159 kg	60	10,80
60x29,8 cm	8,0 cm	1638 kg	48	8,64
60x40 cm	4,0 / 4,5 cm	748 kg / 837 kg	32	7,68
60x40 cm	8,0 cm	927 kg	20	4,80
60x60 cm	2,0 / 3,0 cm	870 kg / 1295 kg	50	18,00
60x60 cm	4,0 / 4,5 cm	1107 kg / 1244 kg	32	11,52
60x60 cm	8,0 cm	1379 kg	20	7,20
80x20 cm	8,0 cm	1590 kg	52	8,32
80x40 cm	4,3 cm	1200 kg	36	11,52

Paleta typu EUR

35,00 zł/szt.

## LISTWY DYLATACYJNE I POKRYWY REWIZYJNE

	Cena [zł]
Profil dylatacyjny Al. 800 (kolor szary, czarny)	
Dług. 3000/4000 mm, Szer. 9 mm, Wys. 50 mm	64,00/mb
Profil dylatacyjny Al. 840 (kolor szary, czarny)	
Dług. 4000 mm, Szer. 9/65 mm, Wys. 50 mm	79,00/mb
Płytki stalowa	
Dług. 300 mm, Szer. 300 mm, Wys. 28 mm	81,00/szt.
Pokrywa rewizyjna - wytrzymałość 5 t	
Dług. 300 mm, Szer. 300 mm, Wys. 60 mm	580,00/szt.
Dług. 400 mm, Szer. 400 mm, Wys. 60 mm	732,00/szt.
Dług. 500 mm, Szer. 500 mm, Wys. 60 mm	815,00/szt.
Dług. 600 mm, Szer. 600 mm, Wys. 60 mm	865,00/szt.



## POSTANOWIENIA OGÓLNE

### § 1.

Ileokroć w Ogólnych Warunkach Sprzedaży jest mowa o:  
**OWS** - należy przez to rozumieć niniejsze Ogólne Warunki Sprzedaży,  
**Sprzedawcę** - należy przez to rozumieć Probet – Dasag sp. z o.o., z siedzibą i adresem w Zaganiu (Polska), 68-100 Zagań, ul. Fabryczna 4-6 wpisaną do rejestru przedsiębiorców prowadzonego przez Sąd Rejonowy w Zielonej Górze Wydział VIII Gospodarczy Krajowego Rejestru Sądowego pod numerem KRS 0000136496, NIP 9281004140, z kapitałem zakładowym w wysokości 10.072.500,00 zł, w całości wniesionym,  
**Towarach** - należy przez to rozumieć towary wymienione w niżej zdefiniowanym Cenniku.

**Dniach Roboczych** - należy przez to rozumieć kolejne dni tygodnia od poniedziałku do piątku z wyjątkiem dni, które w Polsce są ustawowo wolne od pracy,  
**Godzinach Roboczych** - należy przez to rozumieć czas od godz. 8.00 do godz.16.00 w Dniach Roboczych,

**Cenniku** - należy przez to rozumieć wyraz cen netto Towarów (bez podatku VAT) publikowany na witrynie internetowej Sprzedawcy www.dasag.pl,

**Zamawiającym** - należy przez to rozumieć kontrahenta Sprzedawcy dokonującego zakupu Towarów, który nie jest konsumentem w rozumieniu prawa,

**Stronach** - należy przez to rozumieć Sprzedawcę lub Zamawiającego, zależnie od kontekstu zarówno łącznie jak i osobno,

**Umowie** - należy przez to rozumieć umowę sprzedaży Towarów, zawartą pomiędzy Sprzedawcą i Zamawiającym w następstwie przyjęcia zamówienia do wykonania,

**Uchybieniach** - należy przez to rozumieć usunane w postępowaniu reklamacyjnym uchybienia w wykonaniu zamówienia polegające na wydaniu Zamawiającemu Towarów:

- 1) w ilości mniejszej niż określona w przyjętym do wykonania zamówieniu, lub
- 2) w stanie uszkodzonym, lub
- 3) w asortymencie sprzecznym z przyjętym do wykonania zamówieniem,

**Wadach** - należy przez to rozumieć usunane wyłącznie w ramach gwarancji wady w Towarach powstałe z przyczyn tkwiących w Towarach,

**Siłę Wyższą** - należy przez to rozumieć zdarzenie bądź połączenie zdarzeń, pozostające poza racjonalną kontrolą Strony, które w sposób istotny i niekorzystny oddziałują na wykonywanie przez tę Stronę zobowiązań wynikających z umowy, których Strona dotknięta takim zdarzeniem nie mogła przewidzieć i którym nie mogła zapobiec, przezwyciężyć ich ani ograniczyć (w całości lub w części) poprzez działanie z należytą starannością.

### § 2.

OWS - jeżeli w odrębnym porozumieniu, Strony nie postanowią inaczej - mają zastosowanie do Umów bez potrzeby składania przez Zamawiającego oświadczenia w przedmiocie akceptacji OWS.

### § 3.

1. OWS są dostępne na witrynie internetowej Sprzedawcy www.dasag.eu.  
2. Na życzenie Zamawiającego Sprzedawca wydaje Zamawiającemu OWS w formie pisemnej.

## ZAMÓWIENIA

### § 4.

1. Zamówienia na Towary mogą być składane w formie pisemnej, za pośrednictwem telefaksu lub poczty elektronicznej i kierowane do Sprzedawcy na:

- 1) adres pocztowy: 68-100 Zagań, ul. Fabryczna 4-6, lub
  - 2) numer telefaksu: 68 363 16 58, lub
  - 3) adres elektroniczny: handel@dasag.eu
2. W korespondencji w sprawach zamówień Sprzedawca nie jest związany formą w jakiej zamówienie złożył Zamawiający.
3. Zmiana adresu pocztowego, numeru telefaksu lub adresu elektronicznego Sprzedawcy jest dopuszczalna i będzie skuteczna od chwili umieszczenia zmiany na witrynie internetowej Sprzedawcy www.dasag.eu.

### § 5.

Zamówienie partii Towarów winno zawierać:

- 1) nazwę (firmę) Zamawiającego, a w przypadku, gdy Zamawiający jest:
  - a) osobą fizyczną - także imię, nazwisko, adres zamieszkania Zamawiającego,
  - b) spółką prawa cywilnego - także imiona, nazwiska, adresy zamieszkania i numery NIP współników Zamawiającego,
- 2) numer rachunku bankowego Zamawiającego,
- 3) numer NIP Zamawiającego (w przypadku spółki prawa cywilnego numer NIP nadany spółce),
- 4) dane dotyczące wpisu do rejestru przedsiębiorców w Krajowym Rejestrze Sądowym (nie dotyczy przedsiębiorców będących osobami fizycznymi),
- 5) asortyment i ilości Towarów (z podaniem czy Zamawiający zamawia Towary w pierwszym, czy w drugim gatunku),
- 6) wskazanie miejsca odbioru Towarów na terytorium Unii Europejskiej, jeżeli Zamawiający zamierza korzystać z usługi transportowej Sprzedawcy w związku z nabyciem Towarów (brak wskazania miejsca odbioru oznacza, że Zamawiający odbierze Towary z zakładu Sprzedawcy),
- 7) oczekiwany termin realizacji zamówienia, rozumiany jako data wydania Towarów Zamawiającemu w Dniu Roboczym i w Godzinach Roboczych,
- 8) adres pocztowy Zamawiającego, numer telefaksu Zamawiającego i jego adres elektroniczny,
- 9) imię i nazwisko (imiona, nazwiska) osób, które są legitymowane do zaciągania zobowiązań w imieniu Zamawiającego albo zaciągają zobowiązanie w imieniu własnym, a w przypadku składania zamówienia w formie pisemnej zamówienie winno być również opatrzone podpisem (podpisami) tych osób.

### § 6.

1. Jeżeli Zamawiający zamierza nabyć Towary na warunkach odmiennych od postanowień OWS w zamówieniu należy wskazać także oczekiwane przez Zamawiającego odstąpienia od OWS, pod rygorem uznania, że Umowa została zawarta na warunkach określonych postanowieniami OWS.  
2. W przypadku, o którym mowa w ust. 1, Strony bez zwłoki przystąpią do negocjacji w sprawie warunków sprzedaży Towarów.

### § 7.

Zamówienie uznaje się za przyjęte do wykonania tylko po wyraźnym potwierdzeniu przez Sprzedawcę warunków sprzedaży Towarów.

### § 8.

Jeżeli Zamawiający, do którego skierowano potwierdzenie przyjęcia zamówienia do wykonania lub inną korespondencję związaną z zamówieniem, nie poinformuje Sprzedawcy natychmiast, że zamówienie nie pochodzi od niego, lub że przy składaniu zamówienia nie był prawdziwie reprezentowany, uznaje się, że zamówienie zostało złożone przez osobę (osoby) legitymowane do jego złożenia.

### § 9.

1. Po złożeniu zamówienia dalsza korespondencja w sprawach związanych z zamówioną partią Towarów będzie prowadzona za pośrednictwem telefaksu lub poczty elektronicznej.  
2. Jeżeli w ciągu 3 (trzy) Dni Roboczych od daty otrzymania zamówienia Sprzedawca nie udzieli na nie żadnej odpowiedzi, zamówienie uznaje się za niebýt.

## CENY TOWARÓW

### § 10.

1. Ceny Towarów wymienione w Cenniku zostaną powiększone o podatek VAT według stawki obowiązującej w dniu wystawienia faktury opiewającej na zakup Towarów.  
2. Faktury opiewające na zakup Towarów będą wystawiane najpóźniej w ciągu 7 (siedem) dni od daty wydania Towarów Zamawiającemu, z wyjątkiem przypadków gdy z obowiązujących przepisów wynika obowiązek wystawienia w innym terminie.  
3. W cenach wymienionych w Cenniku, oprócz zapłaty za Towary, zamieszczone również:

- 1) koszty załadunku Towarów na środek transportu w zakładzie Sprzedawcy,
- 2) koszty opakowań Towarów, z wyłączeniem europalet,
4. Sprzedawca zastrzega sobie prawo zmiany Cennika w całości lub w części.

5. Podwyżka cen Towarów dokonana po przyjęciu zamówienia do wykonania nie dotyczy cen Towarów objętych zamówieniem przyjętym do wykonania.

## WARUNKI PŁATNOŚCI

### § 11.

1. Należności pieniężne za sprzedane Towary będą płatne, z zastrzeżeniem postanowień § 16, po wydaniu Towarów:

- 1) z zachowaniem drogi bankowej na rachunek bankowy wskazany w fakturze (fakturach),
- 2) w jednej racie i w terminie 21 (dwadzieścia jeden) dni od daty wystawienia faktury.

2. Koszty bankowe zapłaty za Towary ponosi Zamawiający.

### § 12.

Za dzień dokonania zapłaty uznaje się datę uznania rachunku bankowego Sprzedawcy kwotą należności.

### § 13.

W przypadku zwłoki w zapłacie, Zamawiający, wraz z uiszczoną ceną, zobowiązany jest do zapłaty odsetek w wysokości obowiązujących odsetek ustawowych.

### § 14.

W przypadku, gdyby Zamawiający:

- 1) był w zwłoce z zapłatą ceny, a następnie uiścić cenę nie zwiększając kwoty należności o odsetki za zwłokę, Sprzedawca może zaliczyć część lub całość zapłaty na należne odsetki, lub
- 2) mając względem Sprzedawcy zaległość w płatności za partię Towarów wcześniej odebrane, uiścić cenę wskazując, że zaspokaja płatność za Towary odebrane później, Sprzedawca nie jest związany wskazaniem Zamawiającego i może zaliczyć płatność według swego wyboru, lub
- 3) mając względem Sprzedawcy zaległość w płatności za różne partie Towarów, dokonać płatności nie wskazując, który z dłużów zaspokaja, Sprzedawca może zaliczyć płatność według swego wyboru.

### § 15.

Sprzedawca, pod rygorem utraty prawa do żądania odsetek za zwłokę w płatności, jest zobowiązany do wysłania faktury (faktur) na adres pocztowy Zamawiającego w ciągu 5 (pięć) dni od daty wystawienia. Za równoznaczne z przesłaniem na adres pocztowy uważa się przesłanie faktury (faktur) w formie elektronicznej pod warunkiem akceptacji tego sposobu przesyłania faktur przez Zamawiającego.

### § 16.

Sprzedawca może uzależnić przyjęcie zamówienia od uiszczenia przez Zamawiającego części lub całości ceny.

### § 17.

Bez zgody Sprzedawcy Zamawiający nie może dokonywać potrącenia zobowiązania z tytułu ceny Towarów, lub odsetek za zwłokę w zapłacie, z wzajemnym zobowiązaniem Sprzedawcy wobec Zamawiającego.

### § 18.

Złożenie zamówienia na Towary jest równoznaczne z upoważnieniem Sprzedawcy do wystawienia faktury (faktur) na imię Zamawiającego bez podpisu Zamawiającego.

## ZABEZPIECZENIE

### § 19.

1. Własność nabytych Towarów przechodzi na Zamawiającego z chwilą uiszczenia całości ceny, przy czym w przypadku zwłoki z zapłaty również z odsetkami za opóźnienie.  
2. Jeżeli Zamawiający będzie w zwłoce z zapłatą, Sprzedawca, według swego wyboru, może żądać:

- 1) zapłaty i odsetek za zwłokę, albo
- 2) zwrotu Towarów, za które nie uiszczono ceny w terminie, na koszt i ryzyko Zamawiającego do zakładu Sprzedawcy.

3. W przypadku dalszej sprzedaży Towarów Zamawiający jest zobowiązany:

- 1) poinformować kontrahenta o postanowieniu ust. 1,
- 2) zawrzeć w umowie z kontrahentem postanowienia o prawie własności Sprzedawcy.

## OPAKOWANIA

### § 20.

Towary, co do zasady, będą pakowane w następujący sposób:

- 1) na europaletach,
- 2) w kapturach wodoodpornych z folii termokurczliwej,
- 3) ściągane taśmami,

albo w inny sposób uznany przez Sprzedawcę za odpowiedni.

### § 21.

Należność za europalety będzie wymieniana w odrębnej pozycji w fakturach opiewających na sprzedaż Towarów.

### § 22.

Zamawiający zobowiązuje się do powrotnego zbycia Sprzedawcy europalet wykorzystanych do pakowania Towarów, jeżeli Sprzedawca wyrazi wolę odkupienia tych europalet, przy czym wówczas cena za jaką europalety nabył Zamawiający zostanie obniżona o 20 (dwadzieścia) %.

### § 23.

Postanowienia:

- 1) § 11 do 18 stosuje się odpowiednio do warunków płatności za europalety,
- 2) § 19 stosuje się odpowiednio do przejścia na Zamawiającego własności europalet.

## CZYNNOŚCI ZAŁADUNKOWE I WYŁADUNKOWE

### § 24.

1. Czynności załadunkowe Towarów będą dokonywane staniem Sprzedawcy.  
2. Czynności wyładunkowe Towarów będą dokonywane staniem i na koszt Zamawiającego.

## PRZEJŚCIE RYZYKA

### § 25.

Niebezpieczeństwo przypadkowego uszkodzenia lub utraty Towarów przechodzi na Zamawiającego:

- 1) z chwilą załadunku Towarów na środek transportu, w przypadku, gdy Zamawiający będzie odbierał Towary z zakładu Sprzedawcy, albo
- 2) z chwilą, w której w miejscu odbioru Towarów przystąpiono do ich wyładunku, jeżeli Zamawiający korzystał z usługi transportowej Sprzedawcy.

## TRANSPORT

### § 26.

W przypadku, gdyby w związku z nabyciem Towarów Zamawiający korzystał z usługi transportowej Sprzedawcy, Strony ustalą warunki, w tym cenę, wykonania usługi transportowej, a postanowienia § 11 do 18 stosuje się odpowiednio do warunków płatności za usługi transportowe.

## ODBIORY, REKLAMACJE, GWARANCJA

### § 27.

Zamawiający zobowiązany jest do:

- 1) dokonania terminowego odbioru Towarów, które są przedmiotem zamówienia przyjętego do wykonania. W przypadku niedodebrania Towarów w terminie uzgodnionym przez Strony, Sprzedawca wyznaczy Zamawiającemu dodatkowy 30-dniowy termin odbioru Towarów, po którego bezskutecznym upływie będzie uprawniony do naliczania kary umownej z tytułu magazynowania Towarów w wysokości 0,1% ceny zamówienia za każdy dzień opóźnienia Zamawiającego w odbiorze Towarów albo do odstąpienia od Umowy oraz zachowania wpłaconej części lub całości ceny, o której mowa w § 16. Powyższe uprawnienie Sprzedawcy nie wyklucza jego prawa do dochodzenia odszkodowania przewyższającego wartość kary

umownej albo wysokość wpłaconej ceny;  
2) dożyczenia przy odbiorze profesjonalnej staranności w celu stwierdzenia, czy Towary pod względem ilości i asortymentu są zgodne z zamówieniem przyjętym do wykonania, oraz czy Towary nie są uszkodzone;  
3) kwitowania odbioru Towarów, nawet wówczas, gdy przy odbiorze zostaną ujawnione Uchybienia, przy czym w takich wypadkach Zamawiający jest zobowiązany uczynić odpowiednią wizytówkę w pokwitowaniu, która będzie miała charakter sygnalny i nie będzie uznawana za złożenie reklamacji.

### § 28.

Pod rygorem utraty uprawnień do dochodzenia roszczeń z tytułu Uchybień Zamawiający jest zobowiązany do złożenia reklamacji, z podaniem dokładnej informacji o Uchybieniach, w terminie 7 (siedem) dni od daty odbioru partii Towarów, w której ujawniono Uchybienia.

### § 29.

1. Uchybienia będą usuwane w sposób uzgodniony w Zamawiającym (uzupełnienie braków, wymiana Towarów na wolne od wad, obniżenie ceny) i w terminie z Zamawiającym uzgodnionym, przy czym nie krótszym niż 14 (czternaście) dni.  
2. Jeżeli w ciągu 7 (siedem) dni od daty zgłoszenia Uchybień Strony nie zdołają uzgodnić sposobu lub terminu ich usunięcia Sprzedawca, według swego wyboru, może:

- 1) przy każdym rodzaju Uchybień - usunąć Uchybienia przez obniżenie ceny, stosując ceny jednostkowe, do których zapłaty był zobowiązany Zamawiający, i przyjmując ilość Towarów dotkniętych Uchybieniami, lub
- 2) w przypadku Uchybień w postaci niewłaściwego asortymentu lub uszkodzeń - wymienić Towary na wolne od Uchybień.

### § 30.

1. Sprzedawca udziela Zamawiającemu gwarancji co do braku Wad w Towarach w pierwszym gatunku.  
2. W Towarach z terazzo nie uznaje się za Wady nieznacznych odchyłki w kolorystyce grysów, które są naturalnymi odcieniami kamienia, oraz naturalnych wykrywalnych wapiennych powstających w procesie dojrzewania betonu. Proces ten negatywnie wspiera dłuższe magazynowanie towarów na paletach.  
3. Okres gwarancji wynosi 24 (dwadzieścia cztery) miesiące i biegnie od dnia następującego po dacie wydania Towarów Zamawiającemu.

### § 31.

1. Wady ujawnione w okresie gwarancji będą usuwane w terminach uzgodnionych przez Strony, przy czym nie dłuższych niż 28 (dwadzieścia osiem) dni od daty otrzymania przez Sprzedawcę zawiadomienia o Wadach.  
2. Zamawiający zobowiązuje się, że uzgadniając termin usunięcia Wad będzie to czynił z uwzględnieniem technologii i zwykłego toku czynności, które należy podjąć przy usunięciu Wad.

### § 32.

Wady będą usuwane przez:

- 1) naprawę Towarów, lub
- 2) wymianę wadliwych Towarów na wolne od wad.

### § 33.

Sprzedawca może odmówić usunięcia Wad we wbudowanych (zamontowanych) Towarach, jeżeli koszt usunięcia Wad przewyższa cenę wadliwych Towarów.

### § 34.

Zamawiający traci uprawnienia z gwarancji, jeżeli:

1. nie zawiadomi Sprzedawcy o Wadach w terminie 7 (siedem) dni od ich ujawnienia, lub
2. dokona w budowaniu Towarów pomimo ujawnienia Wad
3. po wbudowaniu Towarów nie wykona impregnacji Towarów środkami chemicznymi zabezpieczającymi Towary przed szkodliwym wpływem czynników zewnętrznych lub impregnacja zostanie wykonana wadliwie, lub
4. dokona wadliwego w budowania (montażu) Towarów, lub
5. dokona w budowania (montażu) Towarów na niewłaściwym podłożu, lub
6. Towary zostaną użyte niezgodnie z przeznaczeniem lub właściwościami, lub
7. będzie w zwłoce z zapłatą za całość lub część Towarów i zwłoka przekroczy 7 (siedem) dni,
8. nie umożliwił wyłączenia Wad w celu ustalenia ich źródła, lub
9. po ustaleniu źródła Wad nie zastosuje się do wskazań Sprzedawcy i skutkiem tego zaniechania Wady rozprzestrzeni się, przy czym to postanowienie dotyczy utraty uprawnień z gwarancji co do Wad rozprzestrzenionych.

### § 35.

Okres gwarancji nie biegnie w czasie usuwania Wad.

### § 36.

Złożenie zawiadomienia o Uchybieniach lub o Wadach nie uprawnia Zamawiającego do powstrzymania się od terminowego i w całości uiszczenia zapłaty za nabyte Towary.

### § 37.

Postanowienia § 9 ust. 1 stosuje się odpowiednio do korespondencji w sprawie Uchybień i Wad.

## ODPOWIEDZIALNOŚĆ SPRZEDAWCY

### § 38.

1. W przypadku, gdy w następstwie Uchybień lub Wad Zamawiający poniosł szkodę, Sprzedawca będzie zobowiązany do jej naprawienia w wysokości poniesionych przez Zamawiającego strat.  
2. Odpowiedzialność odszkodowawczą, o której mowa w ust. 1, nie może przekroczyć ceny netto (bez podatku VAT) partii Towarów dotkniętej Uchybieniami lub, w której stwierdzono Wady.

## SILA WYŻSZA

### § 39.

1. Żadna ze Stron nie będzie ponosić odpowiedzialności wobec drugiej Strony za niewykonanie lub nienależyte wykonanie umowy spowodowane Siłą Wyższą.  
2. Postanowienie ust. 1 nie dotyczy płatności.

## PRAWO UMÓW

### § 40.

Umowy podlegają prawu obowiązującemu na terytorium Polski.

## ROZSTRZYGANIE SPÓRÓW

### § 41.

Ewentualne spory pomiędzy Stronami, wynikłe na tle Umowy, zależnie od wartości przedmiotu sporu, rozstrzygnie właściwy sąd w Zielonej Górze albo w Poznaniu według prawa polskiego.

## POSTANOWIENIA KOŃCOWE

### § 42.

1. Zawiadomienia lub oświadczenia dokonywane przez jedną ze Stron, kierowane do drugiej Strony w związku z Umową, pod rygorem bezskuteczności, winny być dokonywane na piśmie i dostarczane listem poleconym, przez kuriera lub doręczane osobiście z wyjątkiem spraw, w których OWS dopuszczają korespondencję drogą telefaksową lub za pośrednictwem poczty elektronicznej.  
2. Każda zmiana imienia, nazwiska, nazwy (firmy), adresu pocztowego, numeru telefaksu lub adresu elektronicznego Zamawiającego będzie skuteczna w stosunku do Sprzedawcy po jego wcześniejszym powiadomieniu.  
3. Odstąpienie przez Sprzedawcę od egzekwowania od Zamawiającego któregoś z postanowień OWS nie będzie rozumiane jako sfera rezygnacja z tego postanowienia lub jako rezygnacja z egzekwowania innych postanowień OWS i nie będzie skuteczne dopóki nie zostanie potwierdzone na piśmie przez upoważnionego przedstawiciela Sprzedawcy.  
4. Sprzedawca zastrzega sobie prawo do dokonywania zmian w OWS, a zmiany takie będą wiązały Zamawiającego od chwili publikacji na witrynie internetowej www.dasag.eu, przy czym do zamówień, które zostały przyjęte do wykonania przed dokonaniem zmiany, stosuje się OWS w brzmieniu przed zmianą.



**PROBET-DASAG SP. Z O.O.**  
UL. FABRYCZNA, 4-6  
68-100 ŻAGAŃ  
TEL. +48 68 363 16 28  
FAX +48 68 363 16 58  
E-MAIL: HANDEL@DASAG.EU

[WWW.DASAG.EU](http://WWW.DASAG.EU)

